

2022

Årsredovisning

netmore
netmoregroup.com

Innehåll

- 03** Årets viktigaste händelser 2022
uppdelat per affärsområde
- 05** Vd Ove Anebygd har ordet
- 07** Europas största professionella
LoRaWAN-nät växer fram
- 09** Inblick Yorkshire Water
- 11** Netmores unika position
- 12** Netmores intäktmodell
- 13** Verksamhet i sju länder
- 15** Därför är Netmore LoRaWAN en nyckel
till ett mer hållbart samhälle
- 16** Styrelse & ledning
- 18 Förvaltningsberättelse
- 21 Risker och riskhantering
- 23 Koncernens resultaträkning
- 24 Koncernens balansräkning
- 26 Koncernens rapport över förändringar i eget kapital
- 27 Koncernens kassaflödesanalys
- 28 Moderbolagets resultaträkning
- 29 Moderbolagets balansräkning
- 31 Moderbolagets rapport över förändringar i eget kapital
- 32 Noter
- 41** Underskrifter
- 42** Revisionsberättelse

Årets viktigaste händelser 2022 uppdelat per affärsområde

Netmore IoT Networks

Inom affärsområdet Netmore IoT Networks inleddes året med nätexpansion österut, när Netmore och finska Digita tecknade en roamingöverenskommelse som gav båda aktörerna tillgång till varandras respektive nät. Detta innebär för Netmores del att Netmore nu kan erbjuda rikstäckande täckning i Finland till alla sina kunder och samarbetspartners.

Netmore utannonserade under första kvartalet även att den danska LoRaWAN-aktören DS Energy valt Netmore som ensam LoRaWAN-operatör för sitt nät och sina applikationer runt om i Danmark. Detta blev startskottet på en satsning på den danska marknaden. Kort därefter meddelade Netmore, inom ramarna för samarbetet med European Connectivity Network (ENC) (samägs tillsammans med huvudägaren Polar Structure) att man genomför två operatörförvärv i Europa. Tack vare förvärven av Techtenna och Redexia kunde det växande LoRaWAN-nätet utökas till Nederländerna och Spanien.

Därefter meddelade man att man påbörjar en storskalig utrullning av LoRaWAN på den danska marknaden, och kort därpå kommunicerades att man ingått ytterligare ett roamingavtal. Denna gång med schweiziska Swiss Telecom, vilket följaktligen medförde att LoRaWAN-täckning utvidgades till Schweiz.

Under tredje kvartalet 2022 utannonserade man att man vunnit en mycket betydelsefull och omfattande upphandling inom smart vattenmätning i

7

Länder

200

Aktiva tjänsteleverantörer
som nyttjar näten där
Netmore är operatör

158

Procent sensortillväxt
under året

Storbritannien. Affären med Yorkshire Water innebar att Netmore deltar i ett projekt som omfattar leverans, installation, driftsättning och löpande konnektivitet till upp till 360 000 vattenmätare som installeras runt om i Yorkshire. Avtalens ordervärde beräknas uppgå till upp till 583 miljoner SEK.

Netmore Property Networks

Inom fastighetsdigitalisering och proptech kunde Netmore under året ingå tre viktiga strategiska samarbeten.

Under årets andra kvartal tillkännagjordes att Netmore och Newsec ingått ett ramavtal som innebar att Newsec valde Netmores Proptech Node som central del i ett digitaliseringserbjudande som når 9 000 fastigheter.

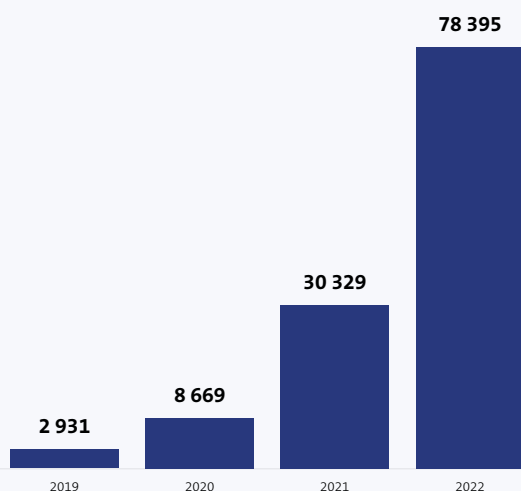
Senare under andra kvartalet meddelades att även Neptunia Invest valt Netmores Proptech Node till ett digitaliseringsprojekt som erbjuds till samtliga fastigheter i Neptunias intressesfär.

Under årets fjärde kvartal valde en svensk bostadsutvecklare Netmore som kommunikationsoperatör. Parterna ingick ett treårigt ramavtal som ger Netmore exklusiv rätt att erbjuda bredband till fastigheter som ingår i beståndet. Upp till 4 000 hushåll kommer att omfattas av erbjudandet.



Netmore besökte under året den internationella mässan Enlit 2022 i Frankfurt. Mässan fokuserar på företag, projekt och teknologi som bidrar i omställningen till en mer hållbar värld, med särskilt fokus på energisektorn. På bilden syns Marco Sprenkels och Vadim Lyu, Managing Directors för Netmore i Nederländerna respektive Storbritannien.

Antal provisionerade sensorer vid årets utgång



Netmore Open Access 5G Network

Under året har Netmore fått två uppföljningsorder av både Norrvatten och Käppala. I båda fallen har Netmore fått i uppdrag att uppgradera det lokala mobilnätet, och förbereda det för en kommande 5G-uppgradering.

Ny ägarstruktur

Netmores vid tillfället näst störste ägare, Polar Structure, meddelade under andra kvartalet att man förvärvat aktier i sådan utsträckning att man ökat sin ägarandel från cirka 20 procent till cirka 65 procent. Detta innebar att man blev företagets största ägare, och det efterföljande uppköpserbjudandet resulterade i att man per den 28 december 2022 kontrollerade 80,92 procent av kapitalet och 87,05 procent av rösterna i Netmore Group.

Vd Ove Anebygd har ordet

Vi sammanfattar ännu ett framgångsrikt år med en kort tillbakablick på de avgörande ögonblicken som har fört oss till vad som är Netmores starkaste position hittills. Företaget har under det gångna året tagit ett flertal mycket stora steg, och det är med fog jag kan säga att vi på ett bra sätt förvaltat den ledarroll vi åtog oss under 2022.

I detta vd-ord vill jag lyfta fram ett antal händelser som varit avgörande för att vi dels har fått en utökad förståelse för vår marknad och dess aktörer, dels förbättrat våra möjligheter att ytterligare växa tack vare en ny huvudägare vars långsiktiga investeringsstrategi inom hållbar infrastruktur väl sammanfaller med Netmores pågående expansion. Dessa händelser kommer även att tjäna som vägvisare för den riktning som företaget fortsätter i under de kommande åren.

Ramavtalet med Yorkshire Water

Årets tydligaste framgång är ramavtalet med Yorkshire Water under fjärde kvartalet 2022. Att vinna denna prestigefyllda upphandling innebär att vi nu skickar ett tydligt budskap till marknaden; vår fokuserade strategi för bearbetning av "utility-sektorn" bär frukt, och våra lösningar och teknik har efter noggrann utvärdering valts av en av Europas största vattenoperatörer.

Uppdraget med Yorkshire Water är vårt tredje signifikanta avtal inom smart mätning av vatten (vi bedriver sedan 2021 storskaliga projekt tillsammans med Dahl, och de kommunala VA-organisationerna NSVA och VA SYD i Södra Sverige), och bevisar på bästa tänkbara sätt att vi kan leverera långsiktiga lösningar som kommer hela samhällen och kommuner till gagn.

Samarbetet med Yorkshire går nu över i nästa fas. Initialt handlar det om att etablera LoRaWAN-nät i Yorkshire-området, och därefter

börjar vi leverera och driftsätta mätinfrastruktur inom ramen för vad som kommer att bli ett långt och framgångsrikt samarbete med Yorkshire Water och vattenmätartillverkaren Itron.

Netmore - Europas snabbast växande LoRaWAN-operatör

Avtalet med Yorkshire bevisar även att vi på ett framgångsrikt sätt kan etablera Netmore på nya marknader. Vi har under 2022 tillsammans med ECN lanserat fokuserade satsningar på LoRaWAN-utbyggnad i Danmark, Nederländerna och Spanien. Efter årets utgång har även en satsning på Frankrike och den franska marknaden utannonserats. Således kan vi konstatera att vi sedan 2019 utvecklats från att vara en aktör som levererat LoRaWAN till ett antal svenska kommuner, till att nu erbjuda vår beprövade IoT-konnektivitet på flera stora europeiska marknader, och samarbete med stora företag som adresserar hela Europa med sina produkter och erbjudanden. Denna framgångsrika och kostnadseffektiva

va nätexpansion kommer att fortsätta, och i likhet med hur vi hittills arbetat kommer behovet av storskalig och pålitlig IoT-konnektivitet styra i vilka riktningar nätet växer.

Parallellt med nätutbyggnaden såg vi även en betydande sensortillväxt i vårt nät under 2022. Under året har antalet sensorer och IoT-abonnemang växt med 158 %, vilket förstås är mycket glädjande.

Energioptimering av enskilda fastigheter och stora bestånd allt viktigare

Vi har under året även sett betydande framgångar inom fastighetsdigitalisering. De samarbeten och ramavtal som påbörjats med Newsec, Neptunia och "en stor svensk bostadsutvecklare" ger oss möjlighet att fortsätta utveckla en marknadsledande produkt inom proptech och bredband. Vår teknik kommer att göra det möjligt för många fastighetsbolag att optimera och minska sin energiförbrukning med hjälp av våra samarbetspartners och detta kommer de närmaste åren att bli ännu viktigare i samband med att fastighetsägare måste agera under den pågående energikrisen.

Nya huvudägaren Polar Structure borgar för långsiktighet

Att Polar Structure, med en mycket tydlig filosofi för investeringar inom hållbar infrastruktur under året blev Netmores huvudägare har inneburit ytterligare förbättrade förutsättningar. Det utökade förtroendet har dels medfört en finansiell långsiktighet som varit avgörande i samband med viktiga samarbeten och affärer, dels har Polar Structures ekosystem redan kommit att gynna Netmore i form affärsutveckling med övriga av Polar Structures investeringar.

Ett renodlat och förtydligt budskap till marknaden

Årets framsteg har inte bara förstärkt Netmores kommersiella position. Affärerna, förvärven och våra nya samarbeten har också gett oss insikter som gjort det möjligt för oss att utkristallisera allt fler företag och organisationer som tänkbara samarbetspartners, samt format en ännu skarpare bild av de drivkrafter som påverkar vår marknad. När vi går in i 2023 gör vi det med ett förfinat budskap som riktas till en krets av beslutsfattare inom utility-sektorn, fastighetssektorn och aktörerna i vårt växande partnernätverk.

Jag vill avsluta med att påminna om att Netmore har en viktig roll när Europa ställer om till en mer hållbar och resurseffektiv förvaltning av gemensamma resurser. Vi är ett växande företag med en stor agenda och vi är stolta över att vi tar ett stort ansvar för att möjliggöra viktiga samhällsförbättringar. Tack vare vår teknik och våra lösningar gynnas miljontals människor när vi hjälper kritiska samhällsaktörer att åstadkomma mer med mindre.

Stockholm i mars 2023

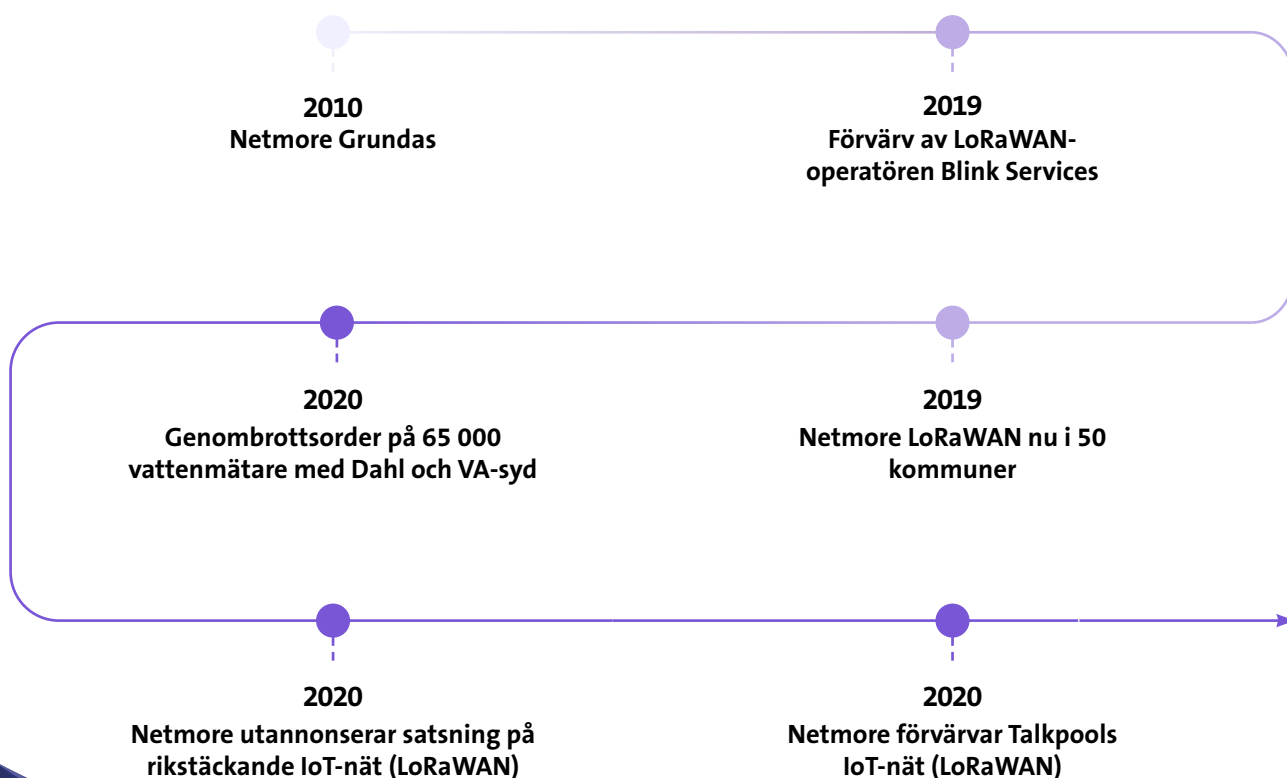
Ove Anebygd, vd

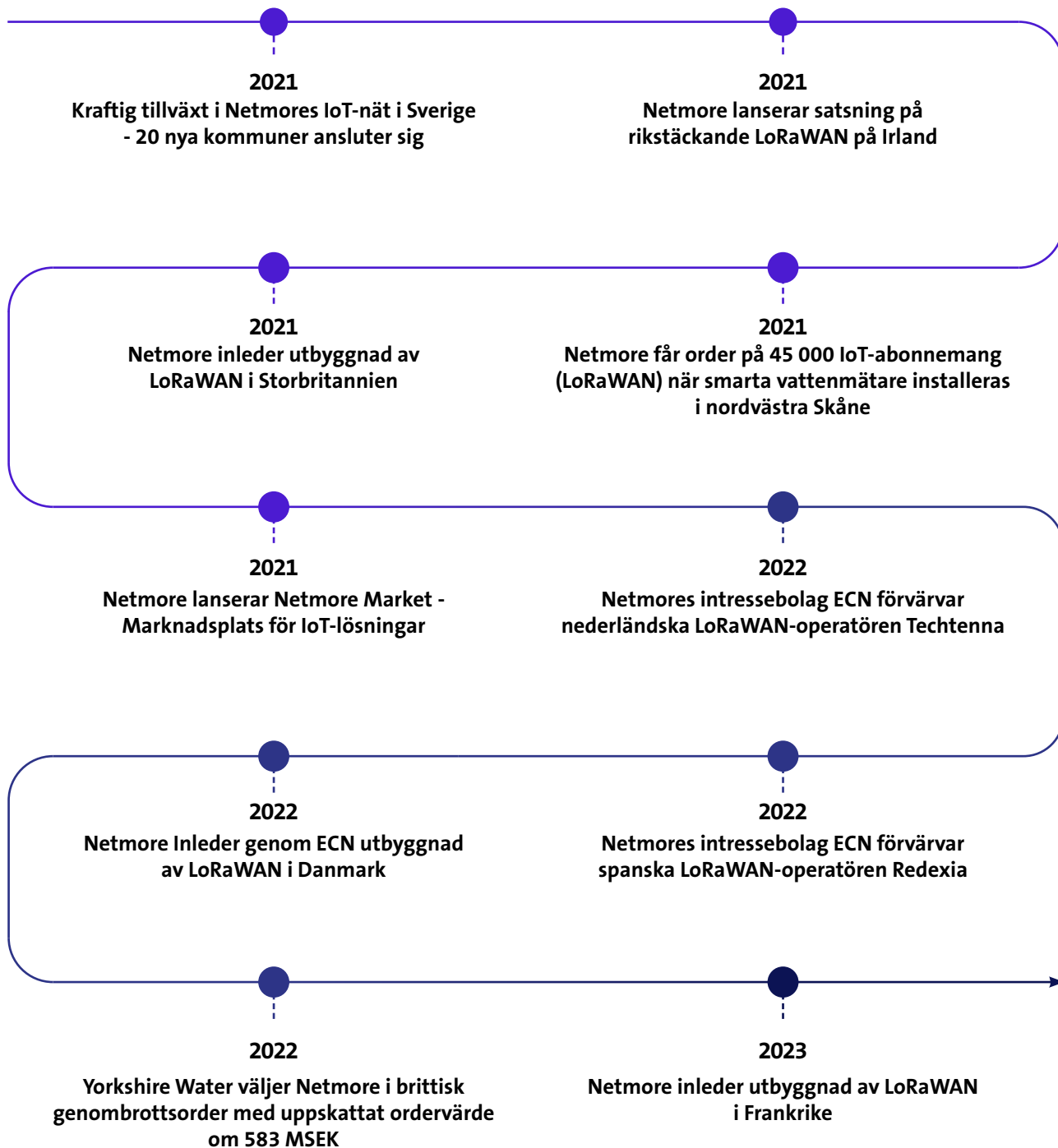


Europas största professionella LoRaWAN-nät växer fram

Netmore och ECN har inlett en stor expansion av LoRaWAN i Europa. Företaget erbjuder nu LoRaWAN i Sverige, Danmark, Storbritannien, Irland, Nederländerna, Spanien och Frankrike. Dessutom finns det roamingavtal som ger täckning i Finland och Schweiz. Nätutbyggnaden, i kombination med Netmores europeiska "coverage guarantee" och "coverage on demand", möjliggör utbyggnad av rikstäckande utility- och IoT-projekt i varje land.

I takt med att nätet växer ökar den tillgängliga marknaden för våra kunder och samarbetspartners. Att erbjuda ett nät som sträcker sig över flera geografiska marknader gör även att olika aktörer lätt kan ansluta sig på fler marknader utan att göra separata nätverksintegrationer. Vidare erbjuder Netmore en gemensam kontaktpunkt för kundsupport oavsett geografisk marknad. Modellen möjliggör för kostnadseffektiv konnektivitet och täckningsgaranti för storskaliga projekt.





Inblick Yorkshire Water

Netmore Group var en av två aktörer som under tredje kvartalet vann en upphandling avseende leverans, installation och uppkoppling av smarta vattenmätare till brittiska Yorkshire Water Services. Den vunna upphandlingen resulterade i två ramavtal som avser både nybyggnation och byte av befintliga vattenmätare i regionen. Avtalens totala omfattning uppgår till uppskattningsvis 360 000 hushåll, och de båda ramavtalen löper inledningsvis under en treårsperiod med möjlig förlängning om ytterligare två år med därefter efterföljande drift.

Affären, som är Netmores tredje signifikanta affär inom smart mätning av vatten, befäster Netmores starka position inom både LoRaWAN och smart vattenmätning i Europa. Nedan följer en kort inblick i projektets aktuella status.

Adam Smith
Manager of Smart Networks and
Metering Transformation, YWS

“

Valet av Netmore var resultatet av en noggrann utvärdering av både kapacitet och servicenivåer. Netmores teknik och lösningar ger Yorkshire Water möjligheten att ta nästa steg i utvecklingen av våra tjänster, med fokus på att förbättra kapaciteten inom Water Demand Management och kundservice. Netmores lösning kommer ge oss både långsiktiga och kortsiktiga förutsättningar att implementera smart mätning av vatten i Yorkshire.

360 000

Totalt antal mätare som
Yorkshire Water ska koppla upp

583 MSEK

Uppskattat ordervärde

Statusuppdatering

Projektet som startades under hösten 2022 har fortlöpt enligt plan. Det inledande arbetet med att planera utrullning mätare och nätverksinfrastruktur samt övergripande projektledning har nu övergått till nästa fas. I skrivande stund har cirka 1 000 vattenmätare levererats och driftsatts. Dessa kommer nu att installeras i utvalda bostäder i Yorkshire, varpå mätning och datainsamling kan börja. Kort därefter kommer ytterligare 6 000 mätare att driftsättas och installeras, varpå projektet fortlöper i accelererande takt.

Utrullningen av mätare sker parallellt med nätutbyggnad i syfte att nätexpansionen ska vara både kostnadseffektiv och flexibel.

Utöver ovanstående kan konstateras att den tekniska integrationen mot Yorkshire Waters system är genomförd, inklusive tester. För att förbereda en fortsatt effektiv utrullning av mätare har även lokala installationsfirmor utbildats i installationsprocessen.

Projektets totala omfattning uppgår till cirka 360 000 hushåll, vilka vart och ett kommer att förses med nya vattenmätare, där Netmore och ytterligare en aktör deltar.

Vadim Lyu
Managing Director UK



“

Vi har påbörjat ett omfattande arbete med att leverera detta viktiga och ambitiösa projekt, och den första fasen är genomförd enligt plan. Projektet innebär även att vi tar ett stort steg när det handlar om att etablera LoRaWAN som den föredragna accessteknologin för uppkopplade mätare och sensorer, och Netmore som nationell LoRaWAN-operatör i Storbritannien. Affären skapar dessutom förutsättningar för att etablera ännu fler IoT-lösningar som har stor potential att skapa både samhälllig och kommersiell nytta, där mätbarhet och strävan efter nettonollutsläpp står högst på agendan.



Netmores unika position

1 Kraftfull ägarstruktur med substantiell finansiell bakgrund inom infrastruktur och fastighetsdigitalisering

Huvudägaren Polar Structure, med fokus på hållbar infrastruktur, kompletteras av Buildroid (Vincero och Stronghold) med särskilt fokus på digitalisering inom fastigheter. Netmore skapar tillsammans med dessa finansiella och strategiska förutsättningar för storskalig utrullning av nätverksinfrastruktur ämnad för att driva digitalisering och för att koppla upp miljontals IoT-enheter.

2 Tar operatörsroll inom både fastigheter, 5G och IoT

Med etableringen av IoT går samhället in i en era som ställer krav på nät som är byggda och anpassade för ändamålet att koppla upp miljontals enheter. Detta skapar ett behov av en ny typ av roll i operatörslandskapet, där Netmore tar tätposition som möjliggörare av uppkopplade fastigheter, öppna 5G-nät och storskalig IoT.

3 Aktiv på en marknad som drivs av flera globala megatrender

IoT som ett medel för ökad digitalisering drivs på av strävan efter ett resurseffektivt samhälle med ökande livskvalitet. Initiativ för klimatneutrala verksamheter, accelererande utveckling av fastighetsteknologi (PropTech) samt framväxten av smart mätning inom utilitysektorn, smarta byggnader, städer och industrier är krafter som bekräftar Netmores val av strategi.

4 Affärsmodell som bygger på återkommande intäktsströmmar

Netmores affärsmodell bygger på att ackumulera successivt växande återkommande intäktsströmmar som kommer från de abonnemangs- och serviceintäkter vilka växer fram inom storskalig IoT, fastighetsnätverk och 5G.

Verksamhet i sju länder

Netmore och ECN inledde under 2022 en omfattande expansion av LoRaWAN i Europa. Denna pan-europeiska strategi har hittills resulterat i att man erbjuder professionell LoRaWAN i Sverige, Storbritannien, Irland, Nederländerna, Spanien, Danmark och Frankrike. Under 2022 nyttjades nätet av över 200 tjänsteleverantörer vars lösningar bidragit till en sensortillväxt på 158%.

Sverige

Netmore utannonserade under 2020 att man bygger ett rikstäckande svenskt IoT-nät baserat på LoRaWAN. Sedan starten har över 150 tjänsteleverantörer anslutit sig till det växande nätet, vilket även resulterat i att en stor mångfald av lösningar och enheter kopplas upp med Netmores teknik. Nätet används bland annat för energioptimering av fastigheter, smart mätning av vatten och tillämpningar inom 'tracking'.

Spanien

Nätbolaget ECN förvärvade under 2022 den spanska LoRaWAN-operatören Redexia. Den spanska regeringen har uttalat ett mål om att uppnå 13,5 miljoner uppkopplade smarta mätare till 2025, vilket är en målsättning som understöds av flera drivkrafter. Dels handlar det om de samhälls- och effektivitetsvinster som finns att hämta till följd av att nätet för distribution av vatten och gas blir 'smart', dels påverkas marknaden av att europeiska investeringsfonder bidrar till projekten. Detta skapar sammantaget goda förutsättningar för en betydande sensortillväxt inom Netmores LoRaWAN-nät.

Frankrike

Smart vattenmätning är en snabbt växande marknad i Frankrike. Behovet av förbättrad digitalisering för att uppnå resurseffektivitet ökar, vilket inte minst visade sig under de perioder av svår torka som drabbat landet de senaste åren. Netmore inledde under 2023 en satsning på den franska marknaden, med syftet att etablera en rad strategiska samarbeten med relevanta partners.

Nederländerna

Nätbolaget ECN förvärvade under 2022 den nederländska LoRaWAN-operatören Techtenna.

Den nederländska IoT-marknaden kännetecknas av en hög mottaglighet för IoT-lösningar och tjänster. Man har inom flera segment tagit viktiga steg inom digitalisering vilket medför att storskaliga IoT-projekt nu kan rullas ut i en allt snabbare takt.

Marknaden för smart mätning inom bland annat vatten och gas är ett område där IoT-lösningarna har stor potential att förbättra förvaltningen av befintliga system och infrastruktur för distribution av bland annat vatten och gas.

Danmark

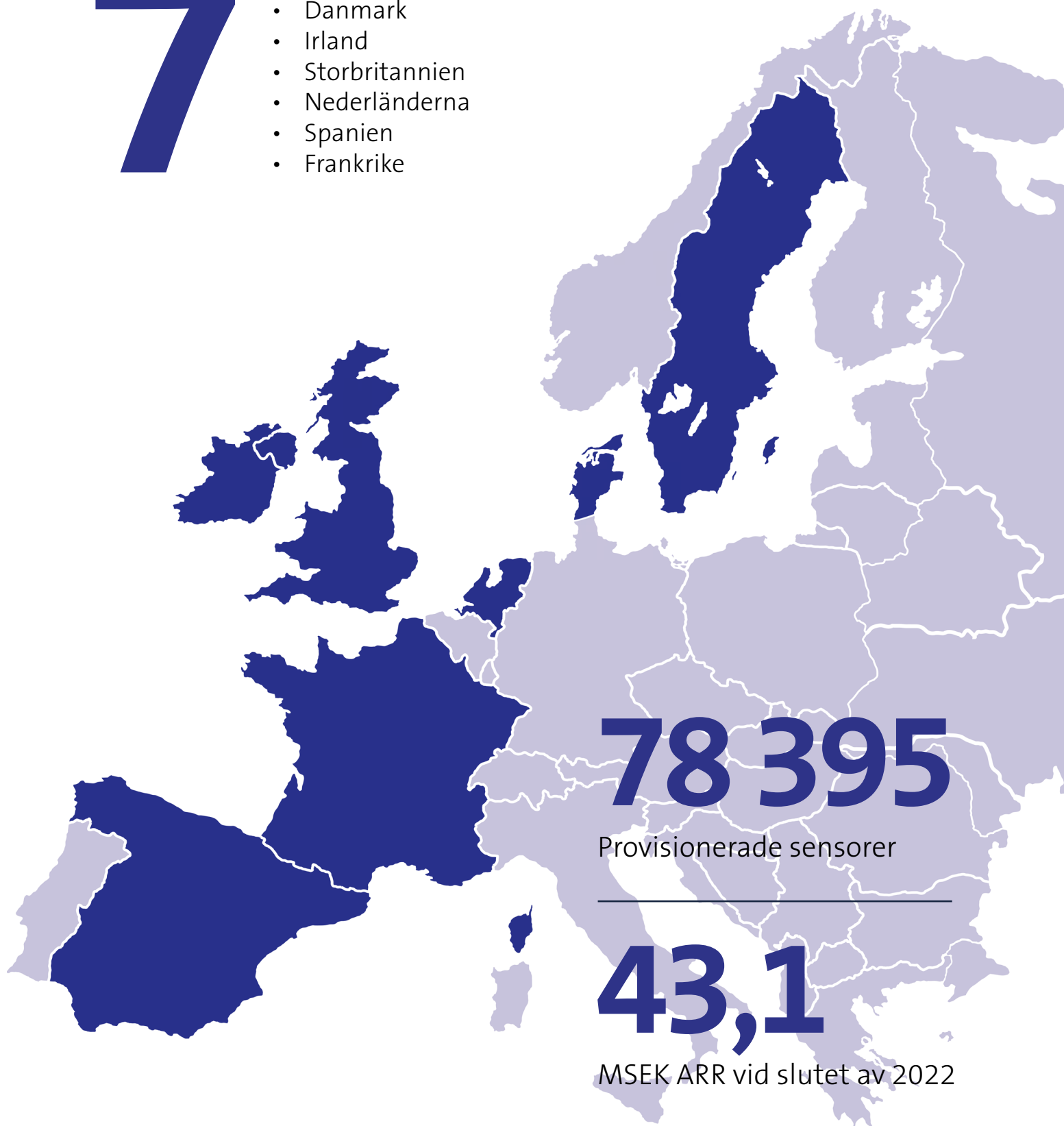
Parallellt med nätutbyggnaden i Danmark inledde Netmore en kommersiell satsning på den danska marknaden för uppkopplade mätare. Bearbetningen sker med ett tydligt fokus på energy management för industrier och fastigheter, samt vatten-, gas och fjärrvärmebolag, vilka tillhör områden där efterfrågan på LoRaWAN-konnektivitet är hög.

Storbritannien och Irland

Netmore lanserade under 2021 en satsning på utbyggnad av rikstäckande LoRaWAN i Storbritannien och Irland. Under andra halvan av 2022 inledde Netmore ett omfattande samarbete med Yorkshire Water som innebär att Netmores lösningar för smart mätning av vatten ingår i ett projekt där 360 00 hushåll ska förses med uppkopplade smarta vattenmätare.

7

- Sverige
- Danmark
- Irland
- Storbritannien
- Nederländerna
- Spanien
- Frankrike



78 395

Provisionerade sensorer

43,1

MSEK ARR vid slutet av 2022

Därför är Netmore LoRaWAN en nyckel till ett mer hållbart samhälle

Vägen till nettonoll går via digitalisering av utilitysektorn, med fokus på smart mätning av vatten, el, gas och fjärrvärme och målsättningen att ha marknadens lägsta TCO. LoRaWAN erbjuder en rad tekniska och affärsmässiga fördelar när stora utility-projekt ska kopplas upp och förses med smarta mätare och sensorer.

Låg total ägandekostnad i förhållande till flera andra teknologier.

LoRaWAN erbjuder kostnadseffektivitet i hela kedjan. Hårdvara, lösningar, licenser och driftkostnader är noggrant utvecklade med utgångspunkt i cost benefit-analys.

Cybersäkert ramverk

LoRa Alliance har säkerställt integrationen av en effektiv och sofistikerad säkerhetsmekanism i varje komponent. Protokollet har tillförlitliga säkerhetsfunktioner, inklusive användning av AES-algoritmer för autentisering och en tvålagers kryptografisk mekanism för kryptering.

Två-vägs kommunikation

LoRaWANs stöd för tvåvägs kommunikation möjliggör för konfiguration och mjukvaruuppdatering av enheter på distans.

Batterilivslängd på upp till 15 år per sensor

LoRaWAN har ett flertal egenskaper som möjliggör för batterilivslängd som överträffar andra accesteknologier, vilket är avgörande för att IoT-projekt ska ha en låg total ägandekostnad.

Hög grad av interoperabilitet

LoRaWAN är en öppen standard som möjliggör

för integration mot etablerade mätstandarder inom exempelvis vattenindustrin.

Pålitlig och omfattande täckning

LoRaWAN möjliggör för storskalig täckning som samtidigt är både kostnadseffektiv och pålitlig. Detta medför en fördel när smarta mätare ska kopplas upp i projekt som spänner över stora geografiska arealer som har hög variation av populationsdensitet.

Hög flexibilitet vid driftsättning av storskaliga projekt

Privata och publika LoRaWAN-nät kan samverka på ett sätt som möjliggör för hög flexibilitet när stora IoT-projekt ska driftsättas.



Styrelse



Rolf Norberg

Styrelseordförande sedan 2016

Född: 1949

Utbildning: Civilingenjör i Teknisk fysik och
Teknologie doktor i fysik.

Arbetslivserfarenhet:

Laboratoriechef: Bygghörsningsinstitutet,
Utvecklingsansvarig: Sandvik AB.
Vd: Assa Innovation AB.

Teknisk direktör: Securitas AB, ASSA ABLOY AB.
CTO: Securitas Systems AB/Niscayah Group AB.

Innehav av aktier i Netmore:

683 760 aktier av serie B via bolig.

Oberoende av företaget, dess ledning och
större aktieägare.



Roberto Rutili

Styrelseledamot sedan 2020

Född: 1973

Utbildning: BA International Management,
University of Minnesota. Ekonomi, Uppsala
universitet.

Arbetslivserfarenhet: Delägare i Buildroid AB.

Andra pågående åtaganden är bland annat:
vd och medgrundare för Vincero AB,
medgrundare och styrelsemedlem i Doktor.
se och Dentalum AB samt medgrundare till
Hidden Dreams. Roberto har ett flertal tidigare
positioner inom företagsledning och utveckling
samt styrelseuppdrag för bland annat Zenterio
AB, Filimundus AB, Oreo AB med flera.

Innehav av aktier i Netmore:

Delägare i Polar Structure som innehar 16 715
601 aktier av serie A och 240 308 616 aktier av
serie B. Delägare i Vincero som innehar 31 613
468 aktier av serie B.

Oberoende av företaget och dess ledning, men
inte av dess större aktieägare.



Sara Röste

Styrelseledamot sedan 2020

Född: 1987

Utbildning: Civilingenjör Industriell ekonomi, KTH.

Arbetslivserfarenhet: Nordisk marknadschef
för Google Cloud Stockholm. Erfarenhet inom
affärsutveckling inom IT och främst molntjänster.
Ansvarig för Google Clouds hållbarhetsinitiativ
i EMEA. Tidigare produktchef på Microsoft
molntjänst Azure, först i Sverige och sedan ansvarig
för elva marknader i Europa inom applikationsut-
veckling. Advisory board member för regering-
suppdraget Hack for Sweden. Tidigare arbetat
som strateg på Procter & Gamble i Genève och
Ericsson M-commerce.

Innehav av aktier i Netmore:

132 464 aktier av serie B.

Oberoende av företaget, dess ledning och större
aktieägare.



Petra Scharin

Styrelseledamot sedan 2021

Född: 1972

Utbildning: Civilekonom.

Arbetslivserfarenhet:

VD för Stronghold Invest. Tidigare arbetat som
koncernredovisningschef för Hexagon och
Coop Norden. Innan dess auktoriserad revisor,
gruppchef och Senior Manager på Ernst & Young.
Styrelseledamot i Stronghold Invest AB, Niam AB
och Newsec AB.

Innehav av aktier i Netmore: Inget innehav.

Oberoende av företaget och dess ledning, men
inte av dess större aktieägare.



Fredrik Berglund

Styrelseledamot sedan 2021

Född: 1961

Utbildning: Marknadsekonom DIHM.

Arbetslivserfarenhet:

Managementkonsult inom egen verksamhet. In-
nehåft en mängd ledande roller och styrelse up-
pdrag såsom vd Pricer, vd Scribona, Nordenchef
och vvd Tele2. Styrelseledamot i bland annat
Netcom ASA, Versatel BV, Tilgin och Wesc.

Innehav av aktier i Netmore: Inget innehav.

Oberoende av företaget, dess ledning och större
aktieägare.



Einar Lindqvist

Styrelseledamot sedan 2022

Född: 1959

Utbildning: Civilingenjör

Arbetslivserfarenhet:

Ledande positioner inom Ericsson. Senior Partner
på större nordiskt riskkapitalbolag. Styrelseledamot
och VD för start-up' s och medelstora företag.

Innehav av aktier i Netmore: Inget innehav

Oberoende av företaget, dess ledning och större
aktieägare.

Ledning



Ove Anebygd

VD

Tillträdesår: 2020 Född: 1962
Utbildning: Teknisk utbildning, North-western University Marketing, Columbia Business school Executive Leadership, Handelshögskolan Ekonomi.
Arbetslivserfarenhet:
Ove har varit vd på Qvintel OY baserad i Finland under tiden 2017 – 2019. Senior Advisor till Qvintel styrelse baserad i Amsterdam 2019 – 2020. Under perioden 1999 – 2016 hade Ove olika executive positioner på Ericsson såsom Vice President OSS&BSS, Media & IPTV, Broadband solutions.
Innehav av aktier i Netmore:
3 384 615 aktier av serie B.



Peter Magnusson

CFO

Tillträdesår: 2022 Född: 1974
Utbildning: Magister i företagsekonomi, Lunds Universitet
Arbetslivserfarenhet:
CFO för nShift 2012 – 2022. SaaS bolag i logistikbranschen. Business controller ASSA ABLOY group, 2007 – 2012.
Innehav av aktier i Netmore:
Inget innehav.



Johan Jobér

CTO

Tillträdesår: 2017 Född: 1970
Utbildning: M.Sc Systems Engineering, Case Western Reserve University, Cleveland. Civilingenjör Teknisk Fysik och Elektroteknik, Linköpings tekniska högskola.
Arbetslivserfarenhet:
Teknikchef: ice.net.
Styrelseledamot: Cellmax Technologies, TDF (Frankrike), Vodafone (Storbritannien), Nätdesign: Bredbandsbolaget, Orange Sverige, Projektledning med mera: Ericsson (Japan), Mjuk- och hårdvaruutveckling: FOA, FRA, CERN, Mjukvaruutveckling: Cojo Data HB.
Innehav av aktier i Netmore:
Inget innehav.



Andreas Stenhager

CCO

Tillträdesår: 2020 Född: 1986
Utbildning: IHM Business School.
Arbetslivserfarenhet:
Andreas har erfarenhet inom telekommunikations, outsourcing och investment management. Han är vd & Partner på Kapitopia AB. Tidigare roller Andreas haft är CCO på ViQ Sweden AB och Sales Manager New Sales Channel Tele2 Sweden.
Innehav av aktier i Netmore:
delägare i Kapitopia AB som innehar 8 580 000 aktier av serie B.



Martin Edofsson

COO

Tillträdesår: 2020 Född: 1972
Utbildning: Master of Science, EE, Chalmers University of Technology.
Arbetslivserfarenhet:
Martin har 16 års erfarenhet inom R&D på Ericsson med olika roller från HW Designer till Head of System och Product Manager. Under senare år har han haft roller som Business Unit Manager inom eventbranschen samt slutligen olika entreprenörsroller från startups inom IoT.
Innehav av aktier i Netmore:
92 000 aktier av serie B.



Arti Ots

CSO

Tillträdesår: 2019 Född: 1977
Utbildning: MBA från Henley Business School.
Arbetslivserfarenhet:
Arti har varit vd på Kcell, Kazakstans största mobiloperatör under fyra år, noterat Almaty och London. Innan dess tjänstgjorde han som vice vd på Telia Company Eurasia. Mellan 2012 och 2014 var Arti vd på Elion, Telia Companys bredbands-division i Estland. Innan han blev vd på Elion var han marknadschef i tio år på samma bolag.
Innehav av aktier i Netmore:
17 000 aktier av serie B.

Förvaltningsberättelse

Styrelsen och verkställande direktören för Netmore Group AB (publ), organisationsnummer 556830-1351, med säte i Stockholm, avger följande årsredovisning och koncernredovisning för räkenskapsåret 2022.

Verksamhet

Netmore Group AB (publ) med dotterbolag ("koncernen" alternativt "Netmore") är en IoT-operatör som kopplar upp fastigheter, erbjuder privata och öppna 5G-nätverk samt möjliggör för storskalig IoT genom LoRaWAN.

Under 2022 har Netmore fortsatt utbyggnaden av ett Europeiskt IoT-nät med kapacitet för miljontals enheter och därmed skapat förutsättningarna för digitalisering inom olika branscher på olika geografiska marknader. Netmore har via intressebolaget European Connectivity Networks fortsatt expansion på den europeiska marknaden genom företagsförvärv i Spanien och Nederländerna. Under året har tjänste- och applikationsutvecklare, samt tillverkare av mätare och sensorer fortsatt uttrycka stort intresse för att koppla upp sina lösningar och enheter med vår teknik. Vi ser idag både en organisk och förvärvsbaserad tillväxt när vi tittar på antalet enheter som ansluts till vår nätverksinfrastruktur runt om i Europa. Vi ser även fortsatt intresse från fastighetssektorn, där både bredbandstjänster och lösningar inom energioptimering efterfrågas. Inom 5G-området har Netmore fortsatt att bygga och förvalta privata 5G-nätverk.

Produktutveckling

Netmore genomsyras av stor innovationskraft och hög teknisk kompetens hos medarbetarna. Marknaden bedöms som helhet fortsatt generera höga tillväxtsiffror under kommande år både i Sverige och internationellt. För att kunna behålla konkurrenskraft är kontinuerlig produktutveckling och innovation prioriterade områden inom koncernen.

Väsentliga händelser under året

- Netmore och Sally R, som levererar smarta ventilationslösningar, undertecknade ett partneravtal som innebär att företagets befintliga samarbete formaliseras och utökas. Parterna har fokus på att hjälpa fastighetsbranschen att förbättra luftkvalitet och minska energiförbrukning med hjälp av IoT.
- Netmore fick uppföljningsorder när kommunalförbundet Käppalaförbundet moderniserar. Uppgraderingsordern innehåller bland annat förberedelser av lokalt mobilnät för 5G.
- Netmore fick uppföljningsorder från kommunalförbundet Norrvatten. Uppgraderingsordern innehöll bland annat förberedelser av lokalt mobilnät för 5G.
- Netmore och finska operatören Digita tecknade ett samarbetsavtal som avser roaming mellan operatörernas respektive IoT-nät (LoRaWAN). Netmores svenska och internationella kunder fick full tillgång till Digita rikstäckande nät i Finland, och Digita har möjlighet att erbjuda Netmores geografiska LoRaWAN-täckning.
- Netmore och Newsec inledde ett strategiskt samarbete och tecknade samtidigt ett femårigt ramavtal avseende Netmores erbjudande inom fastighetsdigitalisering.
- Netmores vid tillfället näst störste ägare, Polar Structure, meddelade under andra kvartalet att man förvärvat aktier i sådan utsträckning att man ökat sin ägarandel från cirka 20 procent till cirka 65 procent. Detta innebar att man blev företagets största ägare, och det efterföljande uppköpserbudandet resulterade i att man per den 28 december 2022 kontrollerade 80,92 procent av kapitalet och 87,05 procent av rösterna i Netmore Group.
- Danska tjänsteleverantören DS Energy, med över 10 000 aktiva uppkopplade sensorer, valde Netmore som LoRaWAN-operatör i Danmark.
- Nätbolaget European Connectivity Networks (ECN), som samägs av Netmore Group och infrastrukturbolaget Polar Structure förvärvade nederländska LoRaWAN-operatören Techtenna.
- Netmores nätbolag European Connectivity Networks (ECN), som samägs med infrastrukturbolaget Polar Structure, förvärvade den spanska LoRaWAN-operatören Redexia.
- Netmore Group och Slättös huvudägare, Neptunia Invest (Neptunia), tecknade ett ramavtal avseende Netmores fastighetsdigitaliseringserbjudande.

- Netmores nätbolag European Connectivity Networks, som samägs med Polar Structure, inledde utbyggnad av LoRaWAN i Danmark.
- Netmore och schweiziska operatören Swisscom tecknade ett samarbetsavtal som avser roaming mellan operatörernas respektive IoT-nät (LoRaWAN)
- Styrelsen i Netmore Group AB (publ) ("Netmore Group" eller "Bolaget") rekommenderade enhälligt aktieägarna i Netmore Group att acceptera det kontanta budpliktsbudet som lämnades av Polar Structure AB ("Polar Structure") den 15 juni 2022.
- Netmore Group meddelar att Peter Magnusson tillträder som ny Chief Financial Officer (CFO).
- Styrelsen för Netmore Group AB ("Netmore Group" eller "Bolaget") beslutade om nyemission av 1 500 000 B-aktier i Bolaget att betalas med apportegendom, bestående av minoritetsandel i Netmore IoT Solutions Ltd. Netmore IoT Solutions Ltd är efter utköp av minoritetsandelen ett helägt dotterbolag.
- Netmore Group vann en upphandling avseende leverans, installation och uppkoppling av smarta vattenmätare till brittiska Yorkshire Water Services.
- En svensk bostadsutvecklare valde Netmores konnektivitetsplattform för leverans av bredband och TV-tjänster till hyresgäster i beståndet.
- Netmore och IoT-utvecklaren Wideco lanserade en helhetslösning inom energieffektivisering för fastighetsägare.
- Netmore, Bastec och Meliox inledde samarbete om uppkopplad och smart fastighetsautomation.

Väsentliga händelser efter räkenskapsårets utgång

- Netmore fortsätter utbyggnaden av det europeiska LoRaWAN-nätet och påbörjar utrustning av infrastruktur i Frankrike.
- Den maltesiska telekomoperatören Melita Ltd förvärvar Netmore Groups helägda dotterbolag Netmore M2M AB (Netmore M2M). Affären inbringar en initial kontant köpeskilling om 1,75 miljoner EUR (ca 19,6 miljoner SEK), och därtill finns en villkorsbaserad kontant tilläggsköpeskilling som kan uppgå till ytterligare 2,6 miljoner EUR (ca 29 miljoner SEK).

Förväntad framtida utveckling

Den underliggande tillväxten inom Netmores samtliga fokusområden uppvisar en hög takt

sett både ur ett globalt samt nationellt perspektiv. En accelererande fastighetsdigitalisering, den internationella etableringen av 5G och det faktum att allt fler företag och organisationer ser möjligheterna med att digitalisera, effektivisera och framtidssäkra sin verksamhet med IoT som verktyg gör att framtiden för Netmore ser ljus ut.

Omsättning och resultat (koncernen)

Nettoomsättningen uppgick till 50,7 Mkr (42,8). Handelsvaror uppgick till 28,0 Mkr (28,9). Övriga externa kostnader uppgick till 40,5 Mkr (39,4). Rörelseresultatet uppgick till -65,5 Mkr (-67,9). Årets resultat uppgick till -66,7 MKR (-70,7).

Kassaflöde och finansiell ställning (koncernen)

Per 31 december 2022 uppgick tillgänglig likviditet till 47,0 Mkr (104,5), varav outnyttjad checkräkningskredit utgör 5,8 Mkr (5,8). Soliditeten uppgick per periodens utgång till 67% (80%). Kassaflödet från den löpande verksamheten uppgick för helåret till -54,3 Mkr (-50,6). Kundfordringarna uppgick till 4,6 Mkr (7,6) och leverantörsskulden till 9,5 Mkr (12,5). Likviditetsplanering är en central kontrollfunktion som genomsyrar hela bolaget och innefattar täta dialoger med finansärer, kunder och leverantörer. Styrelsen och Verkställande Direktören bedömer att bolaget har medel för att möta sina åtaganden de närmaste 12 månaderna.

Personal (koncernen)

Medelantalet anställda var 30 (32). Vid årets slut uppgick antalet anställda till 31 (32).

Aktieägare

Netmore aktien handlas på marknadsplatsen First North Growth Market. Certified advisor är Redeye AB. Antalet aktieägare i Netmore Group AB (publ) per den 31 december 2022 var 705. Antalet A-aktier respektive B-aktier uppgick per den 31 december 2022 till 16 715 601 respektive 300 919 072.

10 största aktieägarna per 2022-12-31 enligt Euroclear

Ägare	B-aktier	A-aktier	Kapital	Röster
Polar Structure AB	240 308 616	16 715 601	80,92%	87,05%
Buildroid Invest AB	31 613 468	-	9,95%	6,75%
Kapitopia AB	8 580 000	-	2,70%	1,83%
Ove Anebygd	3 384 615	-	1,07%	0,72%
IBKR Financial Services AB	2 592 221	-	0,82%	0,55%
Avanza Pension	1 798 842	-	0,57%	0,38%
Qamcom Technology Holding AB	1 240 166	-	0,39%	0,26%
Banque Pictet & Cie	729 700	-	0,23%	0,16%
Klas Henrik Dahlbäck	723 335	-	0,23%	0,15%
iTeeCoach AB	683 760	-	0,22%	0,15%
Summa 10 största aktieägare	291 654 723	16 715 601	97,10%	98,0%
Övriga aktieägare	9 264 349	-	2,90%	1,98%
Totalt	300 919 072	16 715 601	100,0%	100,0%

Totalt är 317 634 673 A-och B-aktier registrerade hos Bolagsverket per 20221231.

Flerårsöversikt (Tkr)

Koncernen	2022	2021	2020	2019	2018
Nettoomsättning	50 682	42 829	32 092	12 679	2 815
Resultat efter finansiella poster	-67 192	-70 522	-60 733	-22 528	-31 413
Balansomslutning	100 481	169 961	96 616	71 514	28 909
Soliditet (%)	67	80	29	56	18
Medelantal anställda	30	32	29	20	10
Moderbolaget	2022	2021	2020	2019	2018
Nettoomsättning	6 381	-	2 426	9 166	2 814
Resultat efter finansiella poster	-51 541	-35 634	-21 120	-20 676	-26 135
Balansomslutning	106 049	165 664	88 003	70 407	24 973
Soliditet (%)	85	90	45	65	41

Förslag till vinstdisposition

Styrelsen föreslår att till förfogande stående vinstmedel (kronor):

Fri överkursfond	118 511 423
Årets förlust	-60 291 347
	58 220 076

disponeras genom att överkursfonden tas i anspråk för att täcka årets förlust.

Efter detta kvarstår fri överkursfond **58 220 076**

Koncernens och moderbolagets resultat och ställning i övrigt framgår av efterföljande resultat- och balansräkningar samt kassaflödesanalys med noter.

Risker och riskhantering

Allmänt

Det finns inget företagande som kan sägas vara riskfritt. Det finns alltid ett antal riskfaktorer. En del av dessa behandlas i det följande, men det är omöjligt att behandla allt i denna rapport. Det finns alltid andra faktorer som beror på det allmänna och globala ekonomiska och politiska läget. Dessa faktorer kan ha betydande inflytande på Netmore och Netmoreaktiens värde och delar eller hela dess värde kan gå förlorat. Det följande är en förteckning över de mest uppenbara och för Netmore mer specifika riskfaktorerna och ambitionen kan inte vara att behandla allt.

En mer omfattande katalog över allmänna risker återfinns i prospektet från oktober 2021, som finns att tillgå på Netmores hemsida www.netmoregroup.com.

Affärsrisker

Partners

Samarbetet med viktiga partnern Polar Structure i gemensamma bolaget European Connectivity Network är centralt för Netmores framtida utveckling.

Den marknadsekonomiska situationen

Framtida försäljning beror på den allmänna marknadssituationen, på kundernas situation och på ny teknologi. Detta kan vara till fördel, men också till nackdel för Netmores försäljning och därigenom få en negativ inverkan på försäljning, resultat och finansiell situation för företaget. Netmores satsning på Europamarknaden ökar potentialen och minskar beroendet från hemmamarknaden. Detta kan få än större betydelse om det uppträder en längre period av svagare marknad.

Leverantörer

Netmore använder underleverantörer för sin

installations- och serviceverksamhet. En del av produktutvecklingsarbetet har dessutom bedrivits med hjälp från konsulter. Det är effektivt och skapar stor flexibilitet, både kapacitet och kostnad kan hållas under god kontroll.

Eftersom företaget använder olika leverantörer i olika geografier alltefter tillgång och kompetensprofil är beroendet av varje sådan leverantör begränsad.

Konkurrens

Netmore bedöms idag ha en stark position på de europeiska marknader som Netmore är verksamma på. Det hindrar inte att en del av de stora operatörerna skulle kunna satsa betydande belopp för att komma in på vår marknad. Det kan också komma att etableras fler nya företag som Netmore. Åtminstone initialt torde detta kunna ses som en fördel för Netmore som redan är etablerade och genom ytterligare aktörers etablering på marknaden ökar uppmärksamheten kring behoven av IoT-uppkoppling.

Organisation och personal

Netmore adresserar IoT marknaden med en ny och spännande affärsidé vilket skapar attraktionskraft som potentiell arbetsgivare hos många. Netmore är beroende av att kunna förstärka organisationen och av att kunna behålla nyckelpersoner och om någon sådan person lämnar företaget kan det få negativa konsekvenser åtminstone på kort sikt.

Immateriella rättigheter och know-how

Netmore har ett antal egna patent godkända eller sökta i Sverige och utomlands. Huvudaffären bygger emellertid på användning av befintlig, modern, men beprövad teknik.

Produktansvar och försäkring

Kunderna har höga krav på bolagets lösningar. Netmore använder sig av inköpt materiel för att

bygga upp lösningar till sina kunder. Produktansvaret vilar därmed på respektive tillverkare/leverantör. Om bolaget på något sätt brister i sin leverans av system och ställs till ansvar för detta finns företagsförsäkring avsedd att täcka sådana kostnader.

Finansiella risker

Finansiell situation

Bolaget har i dag en balansräkning som ger både uthållighet och möjlighet att fullfölja aktuella tillväxtplaner. Bolaget kommer även fortsättningsvis att utvärdera möjligheter att finansiera verksamheten via banker och andra kreditgivare. En finansiering via banker och andra kreditgivare medför vissa ökade risker. Vid stora förändringar i företaget affärer kan möjligheten att erhålla kapital förändras, vilket i sin tur kan öka kostnaden för krediter och därmed förbrukas en större del av kassaflödet för ränta och amortering.

Kapitalbehov

Styrelsens uppfattning är att bolagets nuvarande kassa, samt med beaktande av liggande budget och gällande planer, är fullt tillräckliga för kommande tolv månaders operation.

Valutarisker

Huvuddelen av bolagets försäljning sker i Sverige och i Storbritannien i valutorna SEK respektive GBP. På sikt kommer en ökad exponering ske mot GBP och EUR kopplad till våra samriskbolags utveckling. Genom att diverse varor och tjänster köps in i motsvarande valutor (EUR och GBP) motverkas i viss utsträckning denna exponering.

Kredit- och likviditetsrisker

Netmore har huvuddelen av sina affärer i Sverige och mot svenska kunder med god likviditet, varför kreditrisken är låg även om den givetvis inte helt kan uteslutas.

Koncernens Resultaträkning

Tkr	Not	2022-01-01	2021-01-01
		2022-12-31	2021-12-31
Nettoomsättning		50 682	42 829
Aktiverat arbete för egen räkning		3 068	5 482
Övriga rörelseintäkter		4 089	5 755
Summa		57 839	54 066
Rörelsens kostnader			
Handelsvaror		-28 029	-28 901
Övriga externa kostnader		-40 456	-39 436
Personalkostnader	3	-38 026	-35 476
Avskrivningar och nedskrivningar av materiella och immateriella anläggningstillgångar		-16 619	-17 185
Resultat från andelar i intresseföretag		-200	-750
Övriga rörelsekostnader		-210	-222
Summa rörelsekostnader		-123 540	-121 970
Rörelseresultat		-65 701	-67 904
Resultat från finansiella poster			
Övriga ränteintäkter och liknande resultatposter	19	337	5
Räntekostnader och liknande resultatposter	19	-1 828	-2 623
	-	-1 491	-2 618
Resultat efter finansiella poster		-67 192	-70 522
Resultat före skatt		-67 192	-70 522
Uppskjuten skatt		485	-139
Årets resultat		-66 707	-70 661
Hänförligt till			
Moderbolagets ägare		-66 707	-70 667
Innehav utan bestämmande inflytande		-	6

Koncernens Balansräkning

Tkr	Not	2022-12-31	2021-12-31
TILLGÅNGAR			
Anläggningstillgångar			
Immateriella anläggningstillgångar			
Balanserade utgifter för utvecklingsarbeten	4	16 961	21 416
Patent och licenser	5	2 654	3 524
Koncerngoodwill	6	10 567	21 330
Summa imateriella anläggningstillgångar		30 182	46 270
Materiella anläggningstillgångar			
Maskiner och andra tekniska anläggningar	7	6 457	9 123
Summa materiella anläggningstillgångar		6 457	9 123
Finansiella anläggningstillgångar			
Andelar i intresseföretag	14	-	-
Fordringar hos intresseföretag och gemensamt styrda företag	18	4 000	-
Andra långfristiga fordringar	8	40	40
Summa finansiella anläggningstillgångar		4 040	40
Summa anläggningstillgångar		40 679	55 433
Omsättningstillgångar			
Varulager m m			
Råvaror och förnödenheter		1 503	2 368
Summa varulager med mera		1 503	2 368
Kortfristiga fordringar			
Kundfordringar		4 608	7 589
Fordringar intresseföretag		1 447	-
Aktuella skattefordringar		12	20
Övriga fordringar		2 523	2 074
Förutbetalda kostnader och upplupna intäkter		8 415	3 723
Summa kortfristiga fordringar		17 005	13 406
Kassa och bank		41 294	98 755
Summa omsättningstillgångar		59 802	114 529
SUMMA TILLGÅNGAR		100 481	169 961

Tkr	Not	2022-12-31	2021-12-31
EGET KAPITAL OCH SKULDER			
Eget kapital			
Aktiekapital		31 763	31 613
Övrigt tillskjutet kapital		338 495	336 673
Annat eget kapital inklusive årets resultat		-303 046	-232 895
Eget kapital hänförligt till moderbolagets aktieägare		67 212	135 392
Innehav utan bestämmande inflytande		71	77
Summa eget kapital		67 283	135 469
Avsättningar			
Uppskjuten skatteskuld	9	582	730
Summa avsättningar		582	730
Långfristiga skulder			
Skulder till kreditinstitut		-	20
Övriga skulder		4 000	4 000
Summa långfristiga skulder	10	4 000	4 020
Kortfristiga skulder			
Skulder till kreditinstitut	11	-	772
Leverantörsskulder		9 503	12 467
Skulder till intresseföretag		535	-
Aktuella skatteskulder		467	615
Övriga skulder		3 472	4 164
Upplupna kostnader och förutbetalda intäkter		14 639	11 724
Summa kortfristiga skulder		28 616	29 742
SUMMA EGET KAPITAL OCH SKULDER		100 481	169 961

Koncernens rapport över förändringar i eget kapital

Tkr	Aktiekapital	Övrigt tillskjutet kapital	Annat eget kapital inklusive årets resultat	Innehav utan bestämmande inflytande	Totalt
Ingående eget kapital 2022-01-01	31 613	336 673	-232 895	77	135 468
Nyemission	150	2 175			2 325
Emissionskostnader		-353			-353
Förvärv av minoritetsandel i					
Netmore IoT Solutions			-3 219	-6	-3 225
Omräkningsdifferens			-225		-225
Årets resultat			-66 707		-66 707
Utgående eget kapital 2022-12-31	31 763	338 495	-303 046	71	67 282

Koncernens Kassaflödesanalys

Tkr	Not	2022-01-01 2022-12-31	2021-01-01 2021-12-31
Den löpande verksamheten			
Resultat före finansiella poster		-65 501	-67 904
Avskrivningar		16 619	17 185
Justeringar för poster som inte ingår i kassaflödet m.m		-573	886
Erhållen ränta		71	5
Erlagd ränta		-13	-2 623
Betald skatt		196	340
Kassaflöde från den löpande verksamheten före förändringar av rörelsekapital före förändringar av rörelsekapital		-49 201	-52 111
Kassaflöde från förändringar i rörelsekapital			
Förändring av varulager och pågående arbeten		670	104
Förändring kundfordringar		1 534	-2 713
Förändring av kortfristiga fordringar		-6 918	2 491
Förändring leverantörsskulder		-2 606	-1 712
Förändring av kortfristiga skulder		2 222	3 338
Kassaflöde från den löpande verksamheten		-54 299	-50 603
Investeringsverksamheten			
Investeringar i immateriella anläggningstillgångar		-3 068	-5 943
Investeringar i materiella anläggningstillgångar		-855	-3 819
Investeringar i intresseföretag		-	-350
Investeringar i dotterföretag		-900	672
Avyttring av dotterbolag		2 692	0
Kassaflöde från investeringsverksamheten		-2 131	-9 440
Finansieringsverksamheten			
Nyemission		-	121 349
Emissionskostnader		-353	-
Upptagna lån		-	20 000
Amortering av skuld		-792	-1 433
Minskning av kortfristiga finansiella skulder		-	-6 387
kassaflöde från finansieringsverksamheten		-1 145	133 529
Årets kassaflöde		-57 575	73 486
Likvida medel vid årets början		98 755	25 016
Kursdifferens		114	253
Likvida medel vid årets slut		41 294	98 755

Moderbolagets resultaträkning

Tkr	Not	2022-01-01 2022-12-31	2021-01-01 2021-12-31
Nettoomsättning		6 381	-
Övriga rörelseintäkter		10	256
Summa		6 391	256
Rörelsens kostnader			
Övriga externa kostnader		-16 740	-12 941
Personalkostnader	3	-13 201	-11 085
Avskrivningar och nedskrivningar av materiella och immateriella anläggningstillgångar		-48	-38
Övriga rörelsekostnader		-48	-26
Summa rörelsekostnader		-30 037	-24 090
Rörelseresultat		-23 646	-23 834
Resultat från finansiella poster			
Nedskrivningar av finansiella anläggningstillgångar		-28 258	-9 265
Övriga ränteintäkter och liknande resultatposter	19	370	645
Räntekostnader och liknande resultatposter	19	-6	-3 180
Resultat efter finansiella poster		-51 541	-35 634
Bokslutsdispositioner	12	-8 750	-36 551
Resultat före skatt		-60 291	-72 185
Årets resultat		-60 291	-72 185

Moderbolagets balansräkning

Tkr	Not	2022-12-31	2021-12-31
TILLGÅNGAR			
Anläggningstillgångar			
Immateriella anläggningstillgångar			
Patent och licenser	5	13	48
Summa immateriella anläggningstillgångar		13	48
Materiella anläggningstillgångar			
Maskiner och andra tekniska anläggningar	7	51	65
Summa materiella anläggningstillgångar		51	65
Finansiella anläggningstillgångar			
Andelar i koncernföretag	13	35 607	42 186
Andelar i intresseföretag och gemensamt styrda företag	14	-	-
Fordringar hos intresseföretag och gemensamt styrda företag	18	4 000	-
Andra långfristiga fordringar	8	40	40
Summa finansiella anläggningstillgångar		39 647	42 226
Summa anläggningstillgångar		39 711	42 339
Omsättningstillgångar			
Kortfristiga fordringar			
Kundfordringar		-	308
Fordringar hos koncernföretag		28 599	27 529
Övriga fordringar		298	1 114
Förutbetalda kostnader och upplupna intäkter		3 640	453
Summa kortfristiga fordringar		32 537	29 404
Kassa och bank		33 801	93 921
Summa omsättningstillgångar		66 338	123 325
SUMMA TILLGÅNGAR		106 049	165 664

Moderbolagets balansräkning

Tkr	Not	2022-12-31	2021-12-31
EGET KAPITAL OCH SKULDER			
Eget kapital			
Bundet eget kapital			
Aktiekapital		31 763	31 613
Summa bundet eget kapital		31 763	31 613
Fritt eget kapital			
Fri överkursfond		118 511	336 674
Balanserad vinst eller förlust		-	-147 799
Årets resultat		-60 291	-72 185
Summa fritt eget kapital		58 220	116 690
Summa eget kapital		89 983	148 303
Kortfristiga skulder			
Övriga skulder	10,11	4 000	4 000
Summa långfristiga skulder		4 000	4 000
Kortfristiga skulder			
Skulder till kreditinstitut		-	397
Leverantörsskulder		1 511	1 885
Skulder till koncernföretag		4 048	6 276
Aktuella skatteskulder		143	162
Övriga skulder		892	1 562
Upplupna kostnader och förutbetalda intäkter		5 472	3 079
Summa kortfristiga skulder		12 066	13 361
SUMMA EGET KAPITAL OCH SKULDER		106 049	165 664

Moderbolagets rapport över förändringar i eget kapital

Tkr	Aktiekapital	Fri Överkursfond	Balanserat resultat	Årets resultat	Totalt
Ingående eget kapital 2022-01-01	31 613	336 674	-147 800	-72 185	148 303
Nyemission	150	2 175			2 325
Emissionskostnader		-353			-353
Disposition enligt årsstämma		-219 985	147 800	72 185	0
Årets resultat				-60 291	-60 291
Utgående eget kapital 2022-12-31	31 763	118 511	0	-60 291	89 983

Noter

Tkr

Noter, gemensamma för moderbolag och koncern

Not 1 Allmänna upplysningar

Redovisnings- och värderingsprinciper

Netmore Group ABs (publ) årsredovisning har upprättats enligt årsredovisningslagen och BFNAR 2012:1 Årsredovisning och koncernredovisning (K3). Redovisningsprinciperna är oförändrade i jämförelse med föregående år.

Netmore Group AB (publ) upprättar koncernredovisning. Företag där Netmore Group AB (publ) innehar majoriteten av rösterna på bolagsstämman och företag där Netmore Group AB (publ) genom avtal har ett bestämmande inflytande klassificeras som dotterbolag och konsolideras i koncernredovisningen. Uppgifter om koncernföretag finns i noten om finansiella anläggningstillgångar. Dotterföretagen inkluderas i koncernredovisningen från och med den dag då det bestämmande inflytandet överförs till koncernen. De exkluderas ur koncernredovisningen från och med den dag det bestämmande inflytandet upphör.

Koncernens bokslut är upprättat enligt förvärvsmetoden. Förvärvstidpunkten är den tidpunkt då det bestämmande inflytandet erhålls. Identifierbara tillgångar och skulder värderas inledningsvis till verkliga värden vid förvärvstidpunkten.

Minoritetens andel av de förvärvade nettotillgångarna värderas till verkligt värde. Goodwill utgörs av mellanskillnaden mellan de förvärvade identifierbara nettotillgångarna vid förvärvstillfället och anskaffningsvärdet inklusive värdet av minoritetsintresset, och värderas initialt till anskaffningsvärdet.

Mellanhavanden mellan koncernföretag elimineras i sin helhet.

Dotterföretag i andra länder upprättar sin årsredovisning i utländsk valuta. Vid konsolideringen omräknas posterna i dessa företags balans- och resultaträkningar till balansdagskurs respektive avistakurs för den dag respektive affärshändelse ägde rum. De valutakursdifferenser som uppkommer redovisas i ackumulerade valutakursdifferenser i koncernens eget kapital.

Utländska valutor

Monetära tillgångs- och skuldposter i utländsk valuta värderas till balansdagens kurs. Transaktioner i

utländsk valuta omräknas enligt transaktionsdagens avistakurs.

Intäkter

Majoriteten av intäcksströmmarna i koncernen består av abonnemangsinträder och är av återkommande karaktär.

Intäkter har tagits upp till verkligt värde av vad som erhållits eller kommer att erhållas och redovisas i den omfattning det är sannolikt att de ekonomiska fördelarna kommer att tillgodogöras bolaget och intäkterna kan beräknas på ett tillförlitligt sätt. Vidare tillämpas succesiv vinstavräkning för kundprojekt (mobilmät).

Inkomstskatter

Aktuella skatter värderas utifrån de skattesatser och skatteregler som gäller på balansdagen. Uppskjutna skatter värderas utifrån de skattesatser och skatteregler som är beslutade före balansdagen. Uppskjuten skatteskuld avseende temporära skillnader som hänför sig till investeringar i dotterföretag redovisas inte i koncernredovisningen då moderföretaget i samtliga fall kan styra tidpunkten för återföring av de temporära skillnaderna och det inte bedöms sannolikt att en återföring sker inom överskådlig framtid. Uppskjuten skattefordran avseende underskottsavdrag eller andra framtida skattemässiga avdrag redovisas i den utsträckning det är sannolikt att avdraget kan avräknas mot överskott vid framtida beskattning.

Fordringar och skulder nettoredovisas endast när det finns en legal rätt till kvittning.

Aktuell skatt, liksom förändring i uppskjuten skatt, redovisas i resultaträkningen om inte skatten är hänförlig till en händelse eller transaktion som redovisas direkt i eget kapital. Skatteeffekter av poster som redovisas direkt mot eget kapital, redovisas mot eget kapital.

Immateriella anläggningstillgångar

Immateriella anläggningstillgångar redovisas till anskaffningsvärde minskat med ackumulerade avskrivningar enligt plan och eventuella nedskrivningar. Aktiveringsmodellen tillämpas för internt upparbetade immateriella tillgångar. Avskrivningar görs linjärt över den bedömda nyttjandetiden med hänsyn till eventuellt väsentligt restvärde och påbörjas när till-

gången tas i bruk. Den beräknade nyttjandeperioden uppgår till 8 år för patent och licenser samt 5 år för balanserade utvecklingskostnader och koncerngodwill. För att på ett så korrekt sätt som möjligt spegla anläggningstillgångarnas ekonomiska värde görs en bedömning om det föreligger behov av upp- eller nedskrivning.

Materiella anläggningstillgångar

Materiella anläggningstillgångar redovisas till anskaffningsvärde minskat med avskrivningar. I anskaffningsvärdet ingår utgifter som direkt kan hänföras till förvärvet av tillgången. Realisationsvinst respektive realisationsförlust vid avyttring av en anläggningstillgång redovisas som övrig rörelseintäkt respektive övrig rörelsekostnad.

Materiella anläggningstillgångar skrivs av systematiskt över tillgångens bedömda nyttjandeperiod.

Följande avskrivningstider tillämpas:

Maskiner och andra tekniska anläggningar 5 - 10 år. För att på ett så korrekt sätt som möjligt spegla anläggningstillgångarnas ekonomiska värde görs en bedömning om det föreligger behov av upp- eller nedskrivning.

Leasingavtal

Samtliga leasingavtal där företaget är leasetagare redovisas som operationell leasing (hyresavtal), oavsett om avtalen är finansiella eller operationella. Leasingavgiften redovisas som en kostnad linjärt över leasingperioden.

Varulager

Varulagret värderas till det lägsta av anskaffningsvärdet och nettoförsäljningsvärdet. Anskaffningsvärdet för varulager innefattar alla kostnader för inköp, kostnader för tillverkning samt andra kostnader för att bringa varorna till deras aktuella plats och skick. Med nettoförsäljningsvärde avses varornas beräknade försäljningspris minskat med försäljningskostnader. Den valda värderingsmetoden innebär att inkurans i varulagret har beaktats.

Ersättningar till anställda

Ersättningar till anställda avser alla former av ersättningar som företaget lämnar till de anställda. Kortfristiga ersättningar utgörs av bland annat löner, betald semester, betald frånvaro, bonus och ersättning efter avslutad anställning (pension). Kortfristiga ersättningar redovisas som kostnad och en skuld då det finns en legal eller informell förpliktelse att betala ut en ersättning till följd av en tidigare händelse eller en tillförlitlig uppskattning av beloppet kan göras.

Kassaflödesanalys

Kassaflödesanalysen upprättas enligt indirekt metod. Det redovisade kassaflödet omfattar endast transaktioner som medfört in- eller utbetalningar. Som likvida medel klassificerar företaget, förutom kassamedel, disponibla tillgodohavanden hos banker och andra kreditinstitut samt kortfristiga likvida placeringar som är noterade på en marknadsplats och har en kortare löptid än tre månader från anskaffningstidpunkten. Förändringar i spärrade medel redovisas i investeringsverksamheten.

Moderföretagets redovisnings- och värderingsprinciper

Samma redovisnings- och värderingsprinciper tillämpas i moderföretaget som i koncernen, förutom i de fall som anges nedan.

Eget kapital

Eget kapital delas in i bundet och fritt kapital, i enlighet med årsredovisningslagens indelning.

Obeskattade reserver

Obeskattade reserver redovisas med bruttobelopp i balansräkningen, inklusive den uppskjutna skatteskuld som är hänförlig till reserverna.

Bokslutsdispositioner

Förändringar av obeskattade reserver redovisas som bokslutsdispositioner i resultaträkningen. Koncernbidrag redovisas som bokslutsdispositioner.

Aktier och andelar i dotterföretag

Aktier och andelar i dotterföretag redovisas till anskaffningsvärde efter avdrag för eventuella nedskrivningar. I anskaffningsvärdet ingår köpeskillingen som erlagts för aktierna samt förvärvskostnader. Eventuella kapitaltillskott och koncernbidrag läggs till anskaffningsvärdet när de uppkommer. Utdelning från dotterföretag redovisas som intäkt.

Nyckeltalsdefinitioner

Soliditet:

Eget kapital och obeskattade reserver (med avdrag för uppskjuten skatt) i förhållande till balansomslutningen.

Not 2 Uppskattningar och bedömningar

Koncernen

Netmore Group AB (publ) gör uppskattningar och bedömningar om framtiden. De uppskattningar för

redovisningsändamål som blir följden av dessa kommer, definitionsmässigt, sällan att motsvara det verkliga resultatet. De uppskattningar och antaganden som innebär en betydande risk för väsentliga justeringar i redovisade värden för tillgångar och skulder under nästkommande år behandlas i huvuddrag nedan. Företagsledningen bedömer löpande värdet på bolagets immateriella tillgångar. Viktiga antaganden för att bedöma huruvida ett eventuellt nedskrivningsbehov uppstår utgörs primärt av en bedömning

av framtida omsättningstillväxt och rörelsemarginal. I fall indikation på nedskrivningsbehov uppstår genomförs ett nedskrivningstest.

Fortsatt drift (going concern)

Företagsledningen bedömer utifrån likvida medel, aktuell budget och bolagets förväntade utveckling att bolaget har medel för att möta sina åtaganden de närmsta 12 månaderna.

Not 3 Medelantalet anställda

Koncernen	2022	2021
Medelantalet anställda	30	32
Moderbolaget	2022	2021
Medelantalet anställda	6	6

Not 4 Balanserade utgifter för utvecklingsarbeten

Koncernen	2022-12-31	2021-12-31
Ingående anskaffningsvärden	47 369	41 037
Årets aktiveringar	3 069	6 332
Årets utrangeringar	-356	-
Kursdifferenser	845	-
Utgående ackumulerade anskaffningsvärden	50 927	47 369
Ingående avskrivningar	-25 081	-16 706
Årets avskrivningar	-7 361	-8 017
Årets utrangeringar	275	-
Kursdifferenser	-927	-359
Utgående ackumulerade avskrivningar	-33 094	-25 081
Ingående nedskrivningar	-872	-
Årets nedskrivning	-	-872
Utgående ackumulerade nedskrivningar	-872	-872
Utgående redovisat värde	16 961	21 416

Not 5 Patent och licenser

Koncernen	2022-12-31	2021-12-31
Ingående anskaffningsvärden	16 227	16 227
Utrangering	-119	-
Utgående ackumulerade anskaffningsvärden	16 108	16 227
Ingående avskrivningar	-7 629	-6 637
Årets avskrivningar	-751	-993
Utgående ackumulerade avskrivningar	-8 380	-7 629
Ingående Nedskrivningar	-5 074	-5 074
Årets nedskrivningar	-	-
Utgående ackumulerade nedskrivningar	-5 074	-5 074
Utgående redovisat värde	2 654	3 524

Moderbolaget	2022-12-31	2021-12-31
Ingående anskaffningsvärden	173	173
Utgående ackumulerade anskaffningsvärden	173	173
Ingående avskrivningar	-125	-91
Årets avskrivningar	-35	-34
Utgående ackumulerade avskrivningar	-160	-125
Utgående redovisat värde	13	48

Not 6 Koncerngoodwill

Koncernen	2022-12-31	2021-12-31
Ingående anskaffningsvärden	31 466	26 714
Inköp	-	4 952
Sålda dotterbolag	-4 952	-
Justering förvärvsanalys	-	-200
Utgående ackumulerade anskaffningsvärden	26 514	31 466
Ingående avskrivningar	-10 135	-4 865
Årets avskrivningar	-5 302	-5 271
Utgående ackumulerade avskrivningar	-15 437	-10 135
Ingående nedskrivningar	-	-
Årets nedskrivningar	-510	-
Utgående ackumulerade nedskrivningar	-510	0
Utgående redovisat värde	10 567	21 330

Not 7 Maskiner och andra tekniska anläggningar

Koncernen	2022-12-31	2021-12-31
Ingående anskaffningsvärden	27 369	20 551
Inköp	855	5 070
Försäljningar av dotterföretag	-2 034	-
Anskaffning via dotterbolagsförvärv	-	1 748
Kursdifferenser	283	-
Utgående ackumulerade anskaffningsvärden	26 473	27 369
Ingående avskrivningar	-18 246	-15 448
Försäljning av dotterföretag	727	-
Anskaffning via dotterbolagsförvärv	-	-316
Årets avskrivningar	-2 496	-2 032
Kursdifferenser	-1	-450
Utgående ackumulerade avskrivningar	-20 016	-18 246
Utgående redovisat värde	6 457	9 123
Moderbolaget	2022-12-31	2021-12-31
Ingående anskaffningsvärden	68	-
Inköp	-	68
Utgående ackumulerade anskaffningsvärden	68	68
Ingående avskrivningar	-3	-
Årets avskrivningar	-14	-3
Utgående ackumulerade avskrivningar	-17	-3
Utgående redovisat värde	51	65

Not 8 Andra långfristiga fordringar

Koncernen	2022-12-31	2021-12-31
Ingående anskaffningsvärden	40	40
Utgående ackumulerade anskaffningsvärden	40	40
Utgående redovisat värde	40	40
Moderbolaget	2022-12-31	2021-12-31
Ingående anskaffningsvärden	40	40
Utgående ackumulerade anskaffningsvärden	40	40
Utgående redovisat värde	40	40

Not 9 Uppskjuten skatteskuld

Koncernen

Den uppskjuten skatteskulden avser i sin helhet framtida skatter beräknade på immatriella anläggningsgångar i koncernens konsolidering.

Not 10 Förfallotid skulder

Koncernen

Inga långfristiga skulder förfaller senare än fem år.

Not 11 Checkräkningskredit

Koncernen	2022-12-31	2021-12-31
Beviljat belopp på checkräkningskredit uppgår till	5 750	5 750
Utnyttjad kredit uppgår till	-	20
Moderbolaget	2022-12-31	2021-12-31
Beviljat belopp på checkräkningskredit uppgår till	5 000	5 000
Utnyttjad kredit uppgår till	-	-

Not 12 Bokslutsdispositioner

Moderbolaget	2022-12-31	2021-12-31
Lämnade koncernbidrag	-8 750	-36 551
Summa lämnade koncernbidrag	-8 750	-36 551

Not 13 Andelar i koncernföretag

Moderbolaget	2022-12-31	2021-12-31
Ingående anskaffningsvärden	61 235	50 293
Inköp	3 225	7 525
Lämnade aktieägartillskott	25 755	3 617
Årets Försäljningar	-7 551	-
Justerat anskaffningsvärde	-	-200
Utgående ackumulerade anskaffningsvärden	82 664	61 235
Ingående nedskrivningar	-19 049	-10 534
Årets nedskrivningar	-28 007	-8 515
Utgående ackumulerade nedskrivningar	-47 056	-19 049
Utgående redovisat värde	35 608	42 186

Dotterföretag	Organisationsnummer	Säte
Nordisk Mobiltelefon International AB	556688-1305	Stockholm
Antal andelar	100 000	
Kapitalandel,%	100	
Rösträttsandel,%	100	
Netmore AB	556807-1541	Stockholm
Antal andelar	50 000	
Kapitalandel,%	100	
Rösträttsandel,%	100	
Tarriflex AB	556867-5630	Stockholm
Antal andelar	50 000	
Kapitalandel,%	100	
Rösträttsandel,%	100	
Tarriflex Telecom AB	556848-6210	Stockholm
Antal andelar	50 000	
Kapitalandel,%	100	
Rösträttsandel,%	100	
Bredbandsson AB	556780-7507	Landskrona
Antal andelar	1 000	
Kapitalandel,%	100	
Rösträttsandel,%	100	
Netmore M2M AB	559187-2683	Stockholm
Antal andelar	500	
Kapitalandel,%	100	
Rösträttsandel,%	100	
Omnipoint AB	556851-3997	Stockholm
Antal andelar	500	
Kapitalandel,%	100	
Rösträttsandel,%	100	
Qallify Services AB	559314-9601	Stockholm
Antal andelar	250	
Kapitalandel,%	100	
Rösträttsandel,%	100	
Netmore GmbH	DE328163387	Tyskland
Antal andelar	12 750	Co reg no:
Kapitalandel,%	51	HRB 254311
Rösträttsandel,%	51	
Netmore Norge AS	990048231	Oslo
Antal andelar	1 000	
Kapitalandel,%	100	
Rösträttsandel,%	100	
Netmore IoT Solutions Ltd	12211023	Cambridge
Antal andelar	510	England
Kapitalandel,%	100	
Rösträttsandel,%	100	

Not 13 Andelar i koncernföretag

Bokfört värde	2022	2021
Bredbandsson AB	23 243	23 243
Nordic IoT Networks AB	-	7 551
Tarriflex AB	5 000	5 000
Netmore AB	2 463	2 463
Omnipoint AB	111	2 363
Netmore M2M AB	1 250	1 250
Netmore GmBH	135	135
Netmore Norge AS	100	100
Tarriflex Telecom AB	50	50
Qallify Services AB	25	25
Netmore IoT Solutions Ltd	3 231	6
Nordisk Mobiltelefon International AB	-	-
Summa	35 608	42 186

Innehav via dotterföretag	Kapitalandel,%	Rösträtt,%
Wirefree Communications Ltd, 411411 Dublin Ireland	100	100

Not 14 Andelar i intresseföretag och gemensamt styrda företag

Koncernen	2022-12-31	2021-12-31
Ingående kapitalandel	0	50
Årets aktieägartillskott	200	700
Årets resultatandel	-200	-750
Utgående kapitalandel	0	0
Utgående redovisat värde	-	-
Moderbolaget		
Ingående nedskrivningar	750	50
Årets aktieägartillskott	200	700
Utgående ackumulerade anskaffningsvärden	950	750
Ingående nedskrivningar	-750	-
Årets nedskrivningar	-200	-750
Utgående ackumulerade nedskrivningar	-950	-750
Utgående redovisat värde	-	-

Not 15 Ställda säkerheter

Koncernen	2022-12-31	2021-12-31
Företagsinteckning	10 000	14 500
Summa	10 000	14 500
Moderbolaget		
Företagsinteckning	9 000	9 000
Summa	9 000	9 000

Not 16 Väsentliga händelser efter räkenskapsårets slut

- Netmore fortsätter utbyggnaden av det europeiska LoRaWAN-nätet och påbörjar utrullning av infrastruktur i Frankrike.
- Den maltesiska telekomoperatören Melita Ltd förvärvar Netmore Groups helägda dotterbolag Netmore M2M AB (Netmore M2M). Affären inbringar en initial kontant köpeskilling om 1,75 miljoner EUR (ca 19,6 miljoner SEK), och därtill finns en villkorsbaserad kontant tilläggsköpeskilling som kan uppgå till ytterligare 2,6 miljoner EUR (ca 29 miljoner SEK).

Not 17 Moderbolag

	Org nr	Säte
Moderbolag som upprättar koncernredovisning för den koncern Netmore Group ingår i.		
Polar Structure AB	559163-1956	Stockholm

Not 18 Långfristig fordran intresseföretag

Koncernen	2022-12-31	2021-12-31
Ingående anskaffningsvärde	-	-
Årets inköp	4 000	-
Utgående anskaffningsvärde	4 000	-
Moderbolaget		
Ingående anskaffningsvärde	-	-
Årets inköp	4 000	-
Utgående anskaffningsvärde	4 000	-

Not 19 Övriga ränteintäkter hänförligt till koncernföretag

Koncernen	2022-12-31	2021-12-31
Valutakursvinst hänförliga till koncerninterna lån	300	640
Summa	300	640
Moderbolaget		
Valutakursvinst hänförliga till koncerninterna lån	300	640
Summa	300	640

Stockholm dagen för vår underskrift

Rolf Norberg
Styrelseordförande

Fredrik Berglund
Styrelseledamot

Roberto Rutili
Styrelseledamot

Sara Röste
Styrelseledamot

Petra Scharin
Styrelseledamot

Einar Lindqvist
Styrelseledamot

Ove Anebygd
Verkställande direktör

Vår revisionsberättelse har avlämnats dagen för vår underskrift Öhrlings PricewaterhouseCoopers AB

Christian Lamrin
Auktoriserad revisor
Huvudansvarig revisor

Magnus Lagerberg
Auktoriserad revisor

Revisionsberättelse

Rapport om årsredovisningen och koncernredovisningen

Uttalanden

Vi har utfört en revision av årsredovisningen och koncernredovisningen för Netmore Group AB (publ) för år 2022. Bolagets årsredovisning och koncernredovisning ingår på sidorna 18-41 i detta dokument.

Enligt vår uppfattning har årsredovisningen och koncernredovisningen upprättats i enlighet med årsredovisningslagen och ger en i alla väsentliga avseenden rättvisande bild av moderbolagets och koncernens finansiella ställning per den 31 december 2022 och av dessas finansiella resultat och koncernens kassaflöde för året enligt årsredovisningslagen. Förvaltningsberättelsen är förenlig med årsredovisningens och koncernredovisningens övriga delar.

Vi tillstyrker därför att bolagsstämman fastställer resultaträkningen och balansräkningen för moderbolaget och koncernen.

Grund för uttalanden

Vi har utfört revisionen enligt International Standards on Auditing (ISA) och god revisionssed i Sverige. Vårt ansvar enligt dessa standarder beskrivs närmare i avsnittet Revisorns ansvar. Vi är oberoende i förhållande till moderbolaget och koncernen enligt god revisorssed i Sverige och har i övrigt fullgjort vårt yrkesetiska ansvar enligt dessa krav.

Vi anser att de revisionsbevis vi har inhämtat är tillräckliga och ändamålsenliga som grund för våra uttalanden.

Annan information än årsredovisningen och koncernredovisningen

Detta dokument innehåller även annan information än årsredovisningen och koncernredovisningen och återfinns på sidorna 1-17. Det är styrelsen och verkställande direktören som har ansvaret för denna andra information.

Vårt uttalande avseende årsredovisningen och koncernredovisningen omfattar inte denna information och vi gör inget uttalande med bestyrkande avseende denna andra information.

I samband med vår revision av årsredovisningen och koncernredovisningen är det vårt ansvar att läsa den information som identifieras ovan och överväga om informationen i väsentlig utsträckning är oförenlig med årsredovisningen och koncernredovisningen. Vid denna genomgång beaktar vi även den kunskap vi i övrigt inhämtat under revisionen samt bedömer om informationen i övrigt verkar innehålla väsentliga felaktigheter.

Om vi, baserat på det arbete som har utförts avseende denna information, drar slutsatsen att den andra informationen innehåller en väsentlig felaktighet, är vi skyldiga att rapportera detta. Vi har inget att rapportera i det avseendet.

Styrelsens och verkställande direktörens ansvar

Det är styrelsen och verkställande direktören som har ansvaret för att årsredovisningen och koncernredovisningen upprättas och att de ger en rättvisande bild enligt årsredovisningslagen. Styrelsen och verkställande direktören ansvarar även för den interna kontroll som de bedömer är nödvändig för att upprätta en årsredovisning och koncernredovisning som inte innehåller några väsentliga felaktigheter, vare sig dessa beror på oegentligheter eller misstag.

Vid upprättandet av årsredovisningen och koncernredovisningen ansvarar styrelsen och verkställande direktören för bedömningen av bolagets och koncernens förmåga att fortsätta verksamheten. De upplyser, när så är tillämpligt, om förhållanden som kan påverka förmågan att fortsätta verksamheten och att använda antagandet om fortsatt drift. Antagandet om fortsatt drift tillämpas dock inte om styrelsen och verkställande direktören avser att likvidera bolaget, upphöra med verksamheten eller inte har något realistiskt alternativ till att göra något av detta.

Revisorns ansvar

Våra mål är att uppnå en rimlig grad av säkerhet om huruvida årsredovisningen och koncernredovisningen som helhet inte innehåller några väsentliga felaktigheter, vare sig dessa beror på oegentligheter eller misstag, och att lämna en revisionsberättelse som innehåller våra uttalanden. Rimlig säkerhet är en

hög grad av säkerhet, men är ingen garanti för att en revision som utförs enligt ISA och god revisionssed i Sverige alltid kommer att upptäcka en väsentlig felaktighet om en sådan finns. Felaktigheter kan uppstå på grund av oegentligheter eller misstag och anses vara väsentliga om de enskilt eller tillsammans rimligen kan förväntas påverka de ekonomiska beslut som användare fattar med grund i årsredovisningen och koncernredovisningen.

En ytterligare beskrivning av vårt ansvar för revisionen av årsredovisningen och koncernredovisningen finns på Revisorsinspektionens webbplats: www.revisorsinspektionen.se/revisornsansvar.

Denna beskrivning är en del av revisionsberättelsen.

Rapport om andra krav enligt lagar och andra författningar

Uttalanden

Utöver vår revision av årsredovisningen och koncernredovisningen har vi även utfört en revision av styrelsens och verkställande direktörens förvaltning för Netmore Group AB (publ) för år 2022 samt av förslaget till dispositioner beträffande bolagets vinst eller förlust.

Vi tillstyrker att bolagsstämman disponerar vinsten enligt förslaget i förvaltningsberättelsen och beviljar styrelsens ledamöter och verkställande direktören ansvarsfrihet för räkenskapsåret.

Grund för uttalanden

Vi har utfört revisionen enligt god revisionssed i Sverige. Vårt ansvar enligt denna beskrivs närmare i avsnittet Revisorns ansvar. Vi är oberoende i förhållande till moderbolaget och koncernen enligt god revisorssed i Sverige och har i övrigt fullgjort vårt yrkesetiska ansvar enligt dessa krav.

Vi anser att de revisionsbevis vi har inhämtat är tillräckliga och ändamålsenliga som grund för våra uttalanden.

Styrelsens och verkställande direktörens ansvar

Det är styrelsen som har ansvaret för förslaget till dispositioner beträffande bolagets vinst eller förlust. Vid förslag till utdelning innefattar detta bland annat en bedömning av om utdelningen är försvarlig med hänsyn till de krav som bolagets och koncernens

verksamhetsart, omfattning och risker ställer på storleken av moderbolagets och koncernens egna kapital, konsolideringsbehov, likviditet och ställning i övrigt.

Styrelsen ansvarar för bolagets organisation och förvaltningen av bolagets angelägenheter. Detta innefattar bland annat att fortlöpande bedöma bolagets och koncernens ekonomiska situation, och att tillse att bolagets organisation är utformad så att bokföringen, medelsförvaltningen och bolagets ekonomiska angelägenheter i övrigt kontrolleras på ett betryggande sätt. Den verkställande direktören ska sköta den löpande förvaltningen enligt styrelsens riktlinjer och anvisningar och bland annat vidta de åtgärder som är nödvändiga för att bolagets bokföring ska fullgöras i överensstämmelse med lag och för att medelsförvaltningen ska skötas på ett betryggande sätt.

Revisorns ansvar

Vårt mål beträffande revisionen av förvaltningen, och därmed vårt uttalande om ansvarsfrihet, är att inhämta revisionsbevis för att med en rimlig grad av säkerhet kunna bedöma om någon styrelseledamot eller verkställande direktören i något väsentligt avseende:

- företagit någon åtgärd eller gjort sig skyldig till någon försummelse som kan föranleda ersättningsskyldighet mot bolaget
- på något annat sätt handlat i strid med aktiebolagslagen, årsredovisningslagen eller bolagsordningen.

Vårt mål beträffande revisionen av förslaget till dispositioner av bolagets vinst eller förlust, och därmed vårt uttalande om detta, är att med rimlig grad av säkerhet bedöma om förslaget är förenligt med aktiebolagslagen.

Rimlig säkerhet är en hög grad av säkerhet, men ingen garanti för att en revision som utförs enligt god revisionssed i Sverige alltid kommer att upptäcka åtgärder eller försummelser som kan föranleda ersättningsskyldighet mot bolaget, eller att ett förslag till dispositioner av bolagets vinst eller förlust inte är förenligt med aktiebolagslagen.

En ytterligare beskrivning av vårt ansvar för revisionen av förvaltningen finns på Revisorsinspektionens webbplats:

www.revisorsinspektionen.se/revisornsansvar.

Denna beskrivning är en del av revisionsberättelsen.

Stockholm den dag som framgår av vår elektroniska underskrift
Öhrlings PricewaterhouseCoopers AB

Christian Lamrin
Auktoriserad revisor
Huvudansvarig revisor

Magnus Lagerberg
Auktoriserad revisor

Netmore Group
Liljeholmsstranden 5
117 43 Stockholm

netmoregroup.com
info@netmoregroup.com
073-172 10 00

netmore